

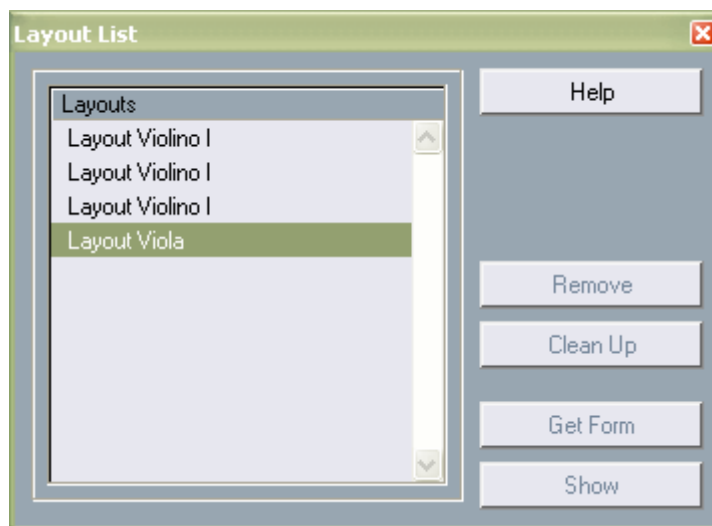
## CUBASE SX : Layout

### La partition dans cubase - gestion du conducteur et des parties séparées.

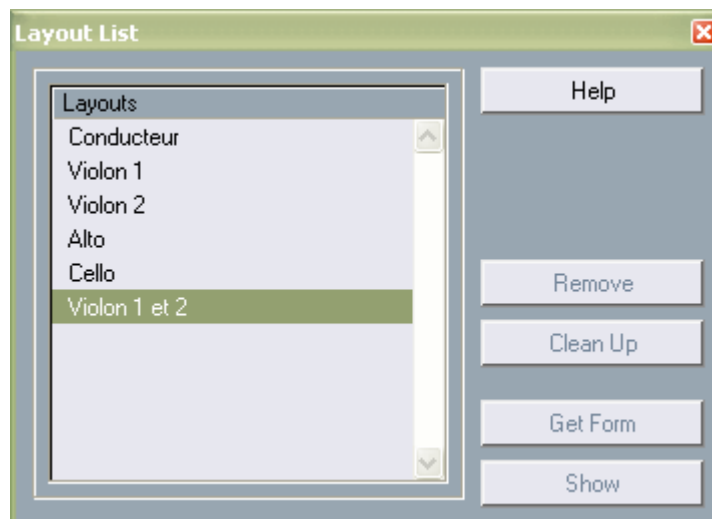
*Quelques préliminaires sont nécessaires à cet article. Tout d'abord il s'adresse à des personnes plutôt solfégistes, qui ont l'habitude de manipuler des matériels d'orchestre. J'emploie les termes anglais du logiciel pour rester en relation étroite avec la notice de la partition qui n'existe qu'en anglais. Je conseille d'ailleurs de s'habituer à utiliser les logiciels musicaux comme Cubase en anglais ce qui évite toute surprise de traduction. Le terme layout sera beaucoup employé dans cet article, il faut remarquer qu'un autre aspect du logiciel s'appelle layer et qu'il faut veiller à ne pas confondre les deux termes. D'autre part il convient pour éviter tout souci, d'avoir sélectionné dans les préférences du logiciel "edit all parts in track".*

Une fois qu'on les maîtrise, le logiciel Cubase dispose de fonctions très puissantes pour la gestion de la partition dans le domaine du passage du conducteur à la partie séparée. Cette fonction se nomme Layout.

Chaque fois que l'on ouvre l'éditeur de partition après avoir sélectionné un certain nombre de segments midi, le logiciel affiche dans la partition toutes les portées en rapport avec la sélection. Chaque fois que l'on fait cela -et éventuellement sans le savoir-, un nouveau layout est créé. Il suffit pour se rendre compte de dérouler le menu scores/layout setting/**setup ou liste**. Le nouveau layout est nommé par défaut par le nom du segment midi le plus haut de la sélection ; par exemple midi 01, ceci amène à la création automatique de plusieurs layouts portant le même nom.



Pour utiliser la fonction des layout avec facilité, je recommande de commencer par effacer tous les layouts inutiles nés automatiquement de chaque action d'ouverture de la partition, et de nommer avec soin chacun des layouts que l'on crée (donc chaque fois que l'on ouvre la partition avec une nouvelle combinaison de pistes de sélectionnées) par exemple « conducteur », « violon 1 », ou encore « basse continue » (c'est-à-dire clavecin et violoncelle), ou pour ne pas être sectaire « guitare solo », « Drums » etc.



La règle d'utilisation de Cubase est très simple, tous les objets insérés dans la partition à partir de la palette layout appartiennent uniquement à celui-ci, ils ne seront pas visibles dans un autre layout. Par contre tous les objets insérés dans la partition avec n'importe quelle autre palette, appartiennent à la piste (portée) sur laquelle ils ont été insérés ; ces objets graphiques seront visibles dans tous les layouts.

Quelques exemples pratiques devraient éclairer tout cela :

Imaginons une simple partition d'un quatuor à cordes par exemple constitué de deux violons un alto et un violoncelle.

Pour commencer occupons-nous du conducteur qui doit afficher les quatre parties simultanément : dans la fenêtre projet je sélectionne les quatre parties et j'ouvre la partition.

Je vois apparaître les quatre parties. Je vais avoir deux types d'indications textuelles à insérer : les indications qui concernent une seule partie (pizzicato arco, con legno) et les indications qui concernent de toutes les parties (largetto, au mouvement, presto subito... Mais aussi les signes de reprise, les lettres ou chiffres de repère mis avec la palette layout .)

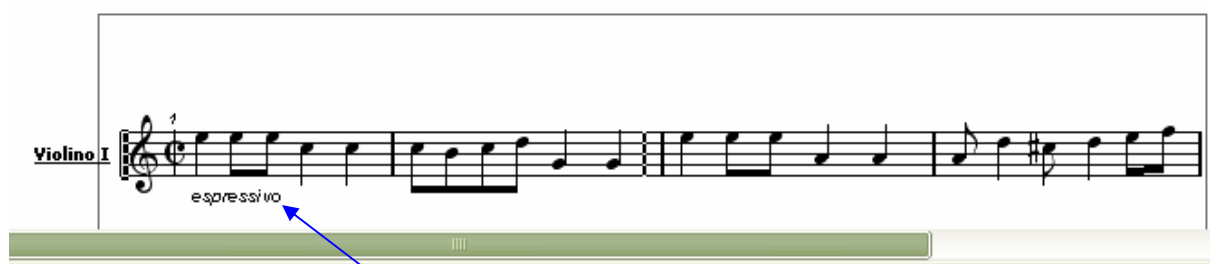
Pour insérer une indication qui concerne une seule partie par exemple "espressivo" j'utilise l'outil texte de la **palette "other"**. Il faut bien vérifier que je l'insère pour la bonne portée en vérifiant quelle partie est sélectionnée (barre noire en début de portée).

Pour insérer une indication qui concerne tous les instruments par exemple une indication de mouvement, le titre ou encore une indication de mouvement comme "Andante" j'utilise un outil texte de la **palette "layout"**.

The screenshot displays the Cubase interface for a string quartet score titled "Scores: Violino I, 0001.01.01.000 - 0135.01.01.000". The score is for "STREICH QUARTETT IN a" by "SHUBERT". The score is divided into two systems, A and B. The instruments are Violino I, Violino II, Viola, and Violoncello. The tempo is marked "Andante" with a quarter note equal to 69 (♩ = 69). The score includes dynamic markings such as "espressivo" and "Sotto voce". Two palettes are overlaid on the score: the "Layout" palette and the "Other" palette. Red arrows point from the "Layout" palette to the tempo marking "Andante" and the system letter "A". Purple arrows point from the "Other" palette to the dynamic markings "espressivo" and "Sotto voce". A red arrow points to the first staff with the text "Portée sélectionnée".

Une fois mon conducteur constitué, je vais pouvoir m'attaquer à la fabrication des parties séparées. Je retourne dans la fenêtre project je sélectionne quelques segments de la partie violon 1 et j'ouvre la partition. Comme indiqué précédemment, mon premier réflexe doit être de nommer ce nouveau layout par exemple « violon1 ».

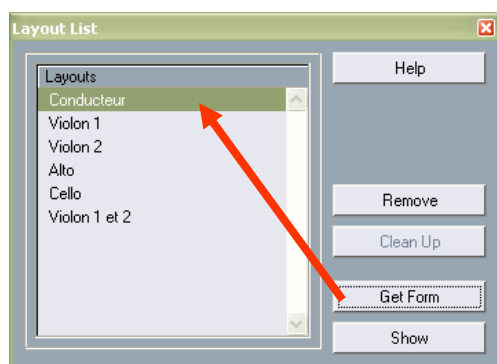
Nous constatons que tous les objets texte mis avec la palette "other" apparaissent. Par contre tous les objets texte mis avec la palette "layout" ne sont pas apparents.



Ce texte apparaît parce qu'il a été mis avec la palette **other**. Il appartient à cette portée

Je peux récupérer facilement tous les objets mis avec la palette layout sur le conducteur dans cette partie séparée, il me suffit d'ouvrir la liste des layouts, de sélectionner le layout sur lequel sont les indications que je recherche, et de cliquer sur "get form".

Grâce à ces fonctions, il est facile de constituer un conducteur portant de manière globale les indications de mouvement de reprise et de repère, puis ensuite de fabriquer les parties séparées en récupérant d'un seul clic toutes les indications du conducteur.



En choisissant get form du layout conducteur, je récupère pour le layout courant (violon1) toutes les indications mises sur le layout « conducteur » avec la palette layout.



Je peux effectuer la même opération sur les autres layouts d'instruments séparés



Layout alto avant get form



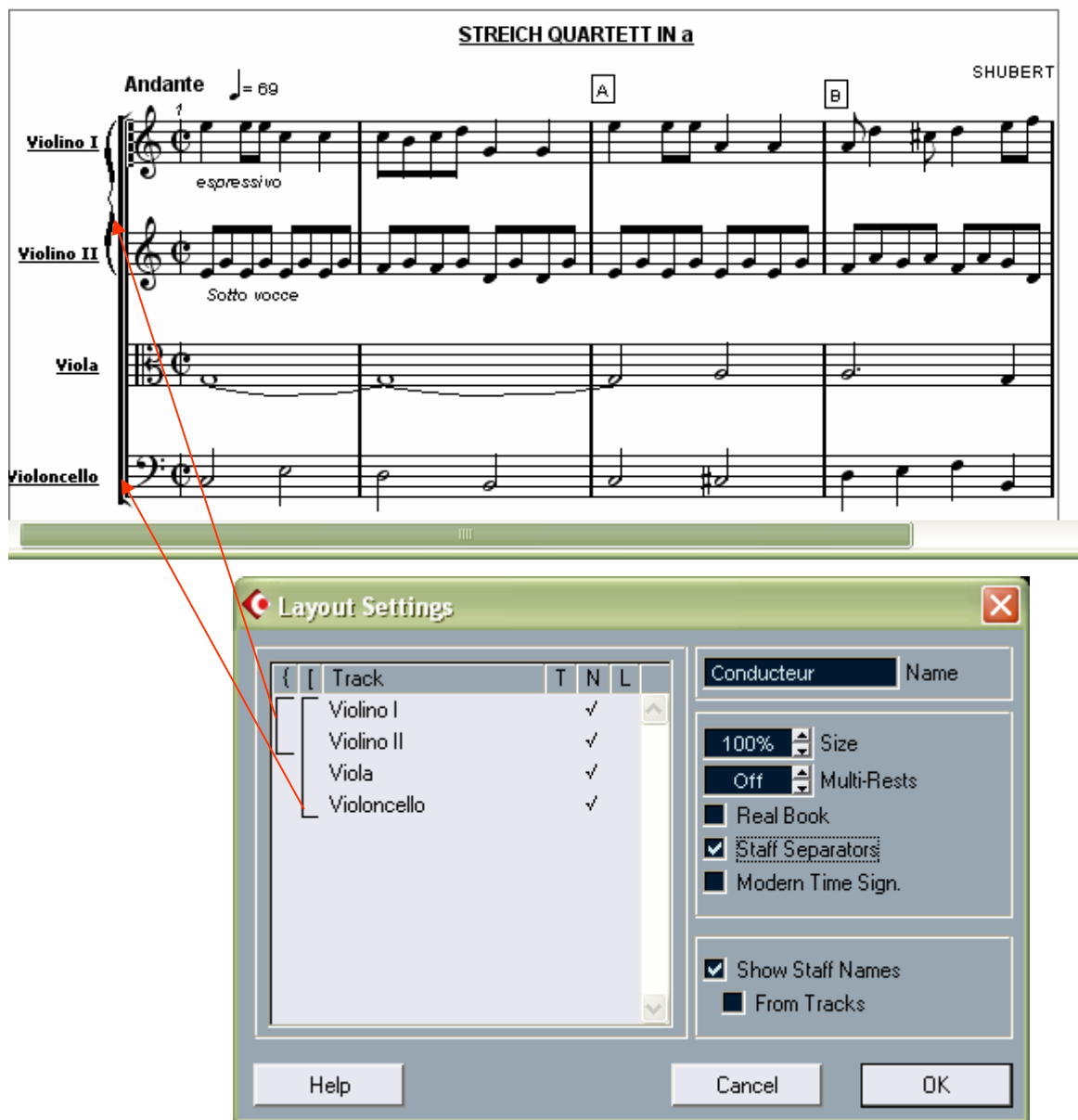
Layout alto après get form

L'erreur à ne pas commettre est d'utiliser la palette "other" pour insérer un titre dans une partie séparée. Si l'on commet cette erreur, lorsque l'on revient au layout conducteur, nous avons la désagréable surprise de trouver ce titre inséré entre les portées à un endroit peu souhaitable.

Ci dessous la désagréable surprise : le texte ayant été mis avec la palette other appartient à la portée d'alto. Lorsque l'on retourne dans le **layout conducteur**, le résultat n'est pas excellent...

Dans la boîte de dialogue layout setting, on pourra aussi spécifier quelles portées seront reliées par des accolades ou des crochets. On pourra aussi choisir **Show staff names**, mais les noms de portées dépendront des paramètres des boîtes de dialogue **staff settings** de chaque portée.

D'autre part, les actions de la gomme sur les barres de mesures traversant les systèmes appartiennent au layout en cours.



Pour finir... SCHUBERT s'écrit avec un C entre le s et le h .... Désolé! Je le copierai 100 fois (Ctrl+V)

Notes :

La fonction align n'est plus disponible pour le texte de la palette layout. Il me semble qu'elle était disponible dans des versions précédentes.

Enfin, cette apparente complexité est en réalité d'un grand intérêt pratique. En effet sur le conducteur, on ne souhaite pas faire apparaître à chaque portée les indications de tempo, de mouvement, les grands signes de repères : lettres, chiffres et encore moins les crochets de reprises premières et deuxième fois.

Le système choisi par Steinberg, s'apparente aux solutions trouvées dans d'autres logiciels d'édition de partition et paraît assez fonctionnel.

Certaines des fonctions de layout ne fonctionnaient pas sur certaines versions précédentes du logiciel, le texte disparaissait parfois lorsqu'on revenait sur le layout. La fonction get form, n'a pas toujours été opérationnelle. Dans cette version 1.5.0.5.61 les fonctions layout fonctionnent très bien, à part la perte des paramètres d'alignement pour le texte layout qui ne sont plus disponibles.

Par contre, dans cette version la fonction lyrics semble défectueuse, alors qu'elle fonctionnait parfaitement dans les versions précédentes.

---

B Rétif 2003